

新冠肺炎与唐氏综合征 T21RS 调查

2020年10月22日报告



新内容

之前，我们只研究了唐氏新冠患者（见之前的信息图）。

以非唐氏综合征人群作为一个大型新比较组，我们现在可以研究新冠肺炎的病程差异。

数据源

唐氏综合征新冠患者 T21RS 调查



报告801例(住院422例)，801例中60%治愈，14%死亡。

新冠住院患者英国 ISARIC4C 调查



100位唐氏新冠患者（选自422例T21RS住院病例）
从58916位非唐氏新冠患者中随机选取400位与唐氏新冠患者年龄、性别、种族相近的住院患者作为比较组

关键信息

住院患者：

- 除了发烧、咳嗽和气短外，意识改变或意识模糊亦是一种表现症状
- 肺部并发症愈趋频发
- 与非唐氏患者60岁后（死亡风险增加）相比，40岁后的死亡风险即显著增加

儿童患者：

- 在800多新冠研究病例中，只有少数儿童死亡
- 唐氏或非唐氏儿童患者中通常不会出现新冠重症病例

高危因素：

- 新冠肺炎危重结局的风险因素与一般人群相似
- 新的对比分析证实了先前的发现(见之前的信息图(<https://www.t21rs.org/re-sults-from-covid-19-and-down-syndrome-survey/>))

在住院患者中报告的*新冠症状

在唐氏或非唐氏患者中最常见的症状



发烧



咳嗽



气短

常见于唐氏患者



意识改变或意识模糊

不常见于唐氏患者



关节痛或肌肉痛



呕吐 / 恶心

*注: 因自述病情困难，部分症状在唐氏患者中可能更难识别（如疼痛或恶心）

在住院患者中因新冠病毒引起的并发症

在唐氏患者中更频发



肺部并发症，包括病毒性肺炎、细菌性肺炎和急性呼吸综合征

与非唐氏患者相似的发病频率



心脏并发症

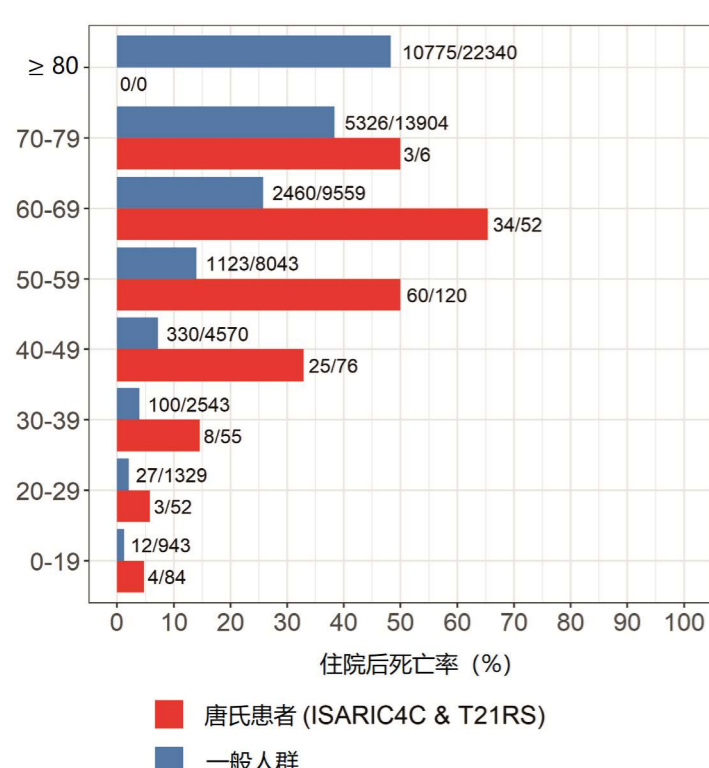


肾脏问题

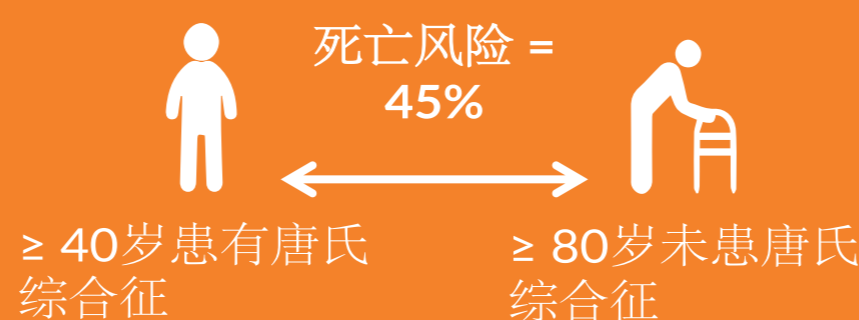


贫血

40岁以上唐氏综合征住院患者的死亡风险上升



例如，40岁及以上的唐氏患者与80岁及以上的非唐氏患者的死亡风险相似(见左图)



唐氏患者与年龄、性别、种族相近的英国对照组的住院后死亡情况比较

	唐氏综合征		非唐氏综合征
	T21RS 调查	英国调查	英国调查
年轻组 (< 40岁)	6%	12%	3%
年长组 (≥ 40岁)	43%	49%	17%

与一般人群相似，唐氏患儿很少死于新冠
需要更多的数据来确定儿童新冠危重结局的风险因素。

研究局限性

- 目前唐氏综合征患者的预期寿命是60岁。在一定人群中，大多数与新冠病毒相关的死亡发生在80岁以上的人群中。这使得比较唐氏患者和非唐氏患者新冠相关死亡的总体风险变得困难。
- 需要更多的数据来了解在儿童和青少年中危重结局的风险。我们不能把对老年人的研究结果推广到这个年龄组。
- 可能仍有未知因素在不同程度上影响唐氏/非唐氏患者的住院率或住院原因。
- 仅包括新冠患者，因此无法回答有关感染风险的问题。
- T21RS数据收集自不同的国家和不同的卫生保健系统，或不能充分代表唐氏新冠病例。